



Sommeröffnungszeiten der Gemeindeverwaltung / Reduzierte Öffnungszeiten

Die Gemeindeverwaltung ist während den Sommerferien, vom Montag, 4. Juli, bis und mit Freitag, 5. August 2022, wie folgt geöffnet:

Montag: 08.00 – 12.00 Uhr 14.00 – 18.00 Uhr
 Dienstag–Freitag: 08.00 – 12.00 Uhr Nachmittag geschlossen

Ab Montag, 8. August 2022, gelten wieder die ordentlichen Öffnungszeiten.

Termine ausserhalb der Öffnungszeiten sind nach Vereinbarung mit den betreffenden Abteilungen, resp. deren Mitarbeitenden möglich.

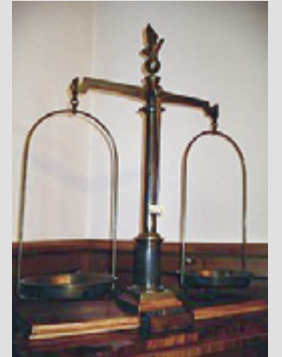
Unentgeltliche Rechtsauskünfte 2022

Schloss Schöftland
 (1. Obergeschoss,
 Kommissionszimmer)

Unterkulm
 (Bezirksgebäude
 1. Obergeschoss,
 Einzelrichterzimmer)

Montag (18.00 bis 18.30 Uhr)
 (Ferien)
 15. und 29. August
 19. September
 17. Oktober
 7. und 21. November
 12. Dezember

Donnerstag (17.00 bis 18.00 Uhr)
 7. Juli
 18. August
 1. und 15. September
 6. und 20. Oktober
 3. und 17. November
 1. und 15. Dezember



Neuer Gemeindevorstand und Verwaltungsrat

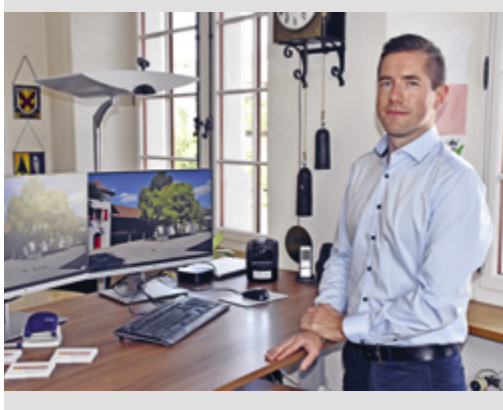
Geschätzte Einwohnerinnen und Einwohner von Schöftland

Am 1. September 2022 darf ich die Stelle als Gemeindevorstand und Verwaltungsrat in Schöftland antreten. Ich bin am Juraweg aufgewachsen und während gesamthaft 31 Jahren in Schöftland wohnhaft gewesen. Mittlerweile bin ich 35 Jahre alt und wohne mit meiner Frau und unseren beiden Kindern in der Nachbargemeinde Staffelbach.

Die letzten elf Jahre war ich für die Gemeinde Oberentfelden tätig. Ich verfüge über mehrjährige Erfahrung als Gemeindevorstand und werde meine Kenntnisse und Fähigkeiten künftig gerne zu Gunsten der Gemeinde Schöftland einbringen. An der Arbeit als Gemeindevorstand und Verwaltungsrat schätze ich die Kontakte mit der Bevölkerung sowie die Zusammenarbeit mit der Verwaltung, den Behörden und den Kommissionen. Weiter gefallen mir die abwechslungsreichen Tätigkeiten, gleicht doch kein Arbeitstag dem andern.

Während meiner Freizeit verbringe ich gerne Zeit mit meiner Familie, kümmere ich mich um Haus und Garten oder lese ich ein Buch.

Ab September 2022 werde ich regelmässig im Schöftler Schloss anzutreffen sein. Schon jetzt freue ich mich auf meine neuen Aufgaben, auf mein neues Team und auf viele wertvolle Kontakte.



Nächste Termine:

800-Jahr-Feier:
 Freitag und Samstag, 19.–20. August 2022
Hol- und Bringtag
 Samstag, 3. September 2022
Tischmesse 2022
 Dienstag, 13. September 2022
Conactionday 2022
 Freitag, 21. Oktober 2022
Herbstmarkt
 Samstag, 29. Oktober 2022

Weihnachtsmarkt
 Freitag, 25. November 2022

Gemeindeversammlungsdaten 2022

Die ordentlichen Gemeindeversammlungen finden wie folgt statt:

Einwohner- und Ortsbürgergemeindeversammlung
 Montag, 28. November 2022
 Aula Bezirksschule

Diese und weitere Informationen sind auch auf der Homepage der Gemeinde Schöftland unter schoeftland.ch abrufbar.

800 Jahr-Feier vom 19. und 20. August 2022 – Sichern Sie sich noch heute ihre Gratistickets / Hinweis zum reichhaltigen Verpflegungsangebot



Die Planung der 800-Jahr-Feier befindet sich in der abschliessenden Phase. So weit darf seitens des OKs erfreulicherweise mitgeteilt werden, dass sich die Organisation auf Kurs befindet. Auch der Ticketabsatz hat an Fahrt aufgenommen und es darf mitgeteilt werden, dass für die beiden Festtage (Freitag/Samstag) bereits je rund 1000 Tickets ausgegeben werden konnten. Die Kapazität des Festgeländes beträgt 4500 Besucherinnen und Besucher pro Tag. Es hat somit noch reichlich Tickets vorhanden, welche gerne von der Schöftler Bevölkerung gratis am Schalter der Einwohnerdienste, unter Vorweisung eines amtlichen Ausweises, bezogen werden können. Im Detail wird hierzu auf die bereits in die Schöftler Haushalte verteilten sowie auch noch kommenden Flugblätter und auch auf die dazugehörigen Informationen auf der Gemeinde-website verwiesen.

Wichtiger Hinweis bezüglich der Ticketausgabe

Es erfolgt keine Ticketausgabe an den beiden Festtagen vor Ort, sprich auf dem Festgelände.

Festzuhalten gilt, dass die Gratistickets zwingend **VOR DEM ANLASS** am Schalter der Einwohnerdienste Schöftland (Gemeindehaus, EG) bezogen werden müssen. Die Bevölkerung wird herzlich eingeladen bis Ende Juli 2022 weiterhin Tickets zu beziehen. Das OK, die Künstlerinnen und Künstler sowie auch die Betreiber der Food- und Getränkestände (Bars) freuen sich auf ein reges Besucheraufkommen und ein schönes Fest.

An dieser Stelle darf ebenfalls mitgeteilt werden, dass die Besucherinnen und Besucher des Festes an beiden Eventtagen mit einem sehr attraktiven kulinarischen Angebot verwöhnt werden. Insgesamt 11 Verpflegungsstände warten dabei mit folgenden Köstlichkeiten oder auch flüssiger «Verpflegung» auf:

- SC Schöftland – Bierzelt / Bar
- HV Suhrental – Bierzelt
- Club 10 – Bierzelt / Bar
- Metzgerei Berchtold – Bratwürste
- Street Food Family Concept – Hamburger
- Bäckerei Mathys – Süsse Leckereien vom Beck
- Gnossguppe Suhr – Militärkäseschnitten
- Thomas Lüchinger – Schupfnudeln, Knoblibrot, Hot-Dog
- BSV Schöftland – Pommes frites
- Foodart4you im Löwen – Spring Rolls «Vegi», Green Thai Curry «Vegi», Panang Curry, Cordon-bleu-Zigarre, Kräuterkartoffeln
- Hofglace Rued – Hofglace

Der Gemeinderat und das OK würden sich sehr freuen, wenn auch Sie Teil der Feier zu Ehren unserer schönen Gemeinde Schöftland resp. deren 800-jährigen Bestehens sein und am Festakt dabei sein werden.

Erteilte Baubewilligungen 1. November 2021 – 31. Mai 2022

Bauherrschaft	Bauobjekt
Rüdlinger-Mettler Andreas und Rita, Ruederstrasse 7	Wärmepumpe Aussenaufstellung, Umnutzung Tankraum in Büro und Einbau Fenster Gebäude Nr. 302, Parzelle 1575, Ruederstrasse 7
Bäni-Häfeli Silvia, Höhenweg 2	Wärmepumpe Aussenaufstellung Gebäude Nr. 1145, Parzelle 1761, Höhenweg 2
Walter Häfeli, Immobilien, AG, Laurentzorgasse 16, 5000 Aarau	Überdachung Aussenbereich Gebäude Nrn. 616 und 1389, Parzelle 1740, Aarauerstrasse 44
Habenicht Lenka, Feldweg 11	Ersatz Anbau Gebäude Nr. 589, Parzelle 1327, Feldweg 11
Müller-Keppler Renata, Herrlimatt 8	Wärmepumpe Aussenaufstellung Gebäude Nr. 60, Parzelle 1595, Herrlimatt 8
Blanc-Schild Daniel, Juraweg 12	Erdsonde-Wärmepumpe Gebäude Nr. 332, Parzelle 1133, Juraweg 12
Affolter-Keller Iris, Buchlisbergweg 9	Sitzplatzverglasung Gebäude Nr. 1653, Parzelle 1904, Buchlisbergweg 9
Hans Hunziker AG, Sagiweg 213, 5054 Moosleerau	Abbruch Gebäude Nr. 791, Parzelle 1497, Eigerweg 7
Härdi-Baumann Richard und Verena, Sonnmatt 18, 5035 Staffelbach	Wärmepumpe Aussenaufstellung Gebäude Nr. 462, Parzelle 1221, Ruederstrasse 20
Millioud Daniela, St. Annaweg 4g, 5400 Baden	Wärmepumpe Aussenaufstellung Gebäude Nr. 937, Parzelle 1570, Eichenweg 5
Tresch Reto, Rosenweg 6	Pergola und Sichtschutz, Parzelle 2164, Rosenweg 6
Gafner-Prochaska Michael und Anna, Ostweg 6	Anbau Gebäude Nr. 675, Parzelle 1415, Ostweg 6
Fischer-Fritsch Marc und Saskia, Stübisbergweg 11	Einfamilienhaus, Parzelle 2362, Feldmattweg 1
Wälty-Maurer Roger und Sonja, Picardiestrasse 18	Erweiterung Vorplatz und Regenwassertank, Parzelle 1679, Picardiestrasse 18
Hesford-Burkart Michel und Claudia, Böhlerstrasse 21	Geräteschuppen, Carport, Gewächshaus, Folientunnel, Terrainaufschüttung, Teich und Parkplätze, Parzelle 678, Böhlerstrasse 21
Vogel-Mauch Andreas und Anita, Böhlerstrasse 11	Anbau Technikraum und Änderung Hauszugang Gebäude Nr. 386, Parzelle 1123, Böhlerstrasse 11
Bolliger-Rankovic Eržebet, Ruederstrasse 37	Wärmepumpe Innenaufstellung Gebäude Nr. 229, Parzelle 653, Ruederstrasse 37
Bella Immobilien AG, Burzstrasse 15a, Biberstein	Abbruch Gebäude Nr. 7; Neubau Mehrfamilienhaus, Parzelle 1535, Aeschermattweg 1A
Bürgi-Ruck Peter, Sandhubel 3	Tolerierung des Schwimmbads (I) und des dran angebauten Holzunterstands (J); Baubewilligung für die Wasserfassung mit Pumpenleitung und Reservoir (A), den Schopf (B), sowie den Teilersatz der Gartenmauer (unterer Teil von D, ohne Granitstelen), Parzelle 789, Sandhubel 3
Frank Dirk, Zihlweg 6	Sichtschutzwand, Parzelle 1219, Zihlweg 6
Seiwald-Knechti Brigitte, Immobilien, Nordweg 3	Umnutzung Gewerbe in Wohnen Gebäude Nr. 1387, Parzelle 2070, Aarauerstrasse 1
Linder Beat, Feldweg 14	Einbau Dachfenster, Aussenkamin Gebäude Nr. 600, Parzelle 1362, Feldweg 14
Kaiser Hoch- und Tiefbau AG, Picardiestrasse 10	Abbruch Gebäude Nr. 968, Neubau Mehrfamilienhaus (Arealüberbauung), Parzelle 1054, Hügeliweg 1
TARE AG, Picardiestrasse 28	Teilabbruch Gebäude Nr. 367; Neubau Mehrfamilienhaus, Parzelle 307, Picardiestrasse 28
Illli-Goldiger Andreas und Barbara, Kantonsstrasse 97, 6234 Triengen	Wärmepumpe Aussenaufstellung Gebäude Nr. 468, Parzelle 1226, Benoit-Mayweg 14
Tollardo-Schlatter Marcel und Gabriele, Pilatusweg 5	Wärmepumpe Splitanlage Gebäude Nr. 431, Parzelle 1192, Pilatusweg 5
Raiffeisenbank Reitnau-Rued, Dorfstrasse 4	Umbau Geschäftshaus Gebäude Nr. 114, Ersatz Pylon, Parzelle 1948, Dorfstrasse 4
Schär-Vögtli Simon und Muriel, Sandhubel 1	Erweiterung Abstellplatz nordseitig, Abstellplatz südseitig, Kleinbauten nord- und ostseitig, Parzelle 785, Sandhubel 1
Klaus Ruf Architektur/GU, Suhrenmattstrasse 36, 5035 Unterentfelden	Einfamilienhaus mit Doppelgarage, Parzelle 2366, Wallenhofweg 3
Senn-Richner René und Yvonne, Dorfstrasse 21	Ausbau Dachgeschoss mit PV-Anlage, Vordach und Wärmepumpe Innenaufstellung Gebäude Nr. 39, Parzelle 467, Dorfstrasse 21
Chételat-Tanner Liliane, Sonnenfeldweg 5	Allseitige Balkonverglasung Gebäude Nr. 1677, Parzelle 2253, Sonnenfeldweg 5
Lüscher-Hintermann Charles, Höhenweg 53	Garagen und Pavillon, Parzelle 1314, Holzikerstrasse 12
Hürzeler-Peer Oliver und Jasmin, Hangweg 2	Aussenkamin mit Schwedenofen, Parzelle 2132, Hangweg 2
Widmer-Bürgi Brigitte, Ahornweg 1	Vordach Gebäude Nr. 763, Parzelle 942, Ahornweg 1
Madliger Hans Jörg, Flurweg 5	Wärmepumpe Aussenaufstellung Gebäude Nr. 597, Parzelle 1370, Flurweg 5
Leimgrübler-Tanner Urs und Karin, Wallenhofring 3	Gartenpavillon, Parzelle 1191, Wallenhofring 3
Helfenstein-Hostettler Miriam, Ruederstrasse 47	Sanierung Terrasse Gebäude Nr. 418, Parzelle 1179, Ruederstrasse 47

Arbeitsvergaben und Beschaffungswesen Einwohnergemeinde

Schlossareal Ersatz Rasenroboter	Lüscher Landtechnik AG, Schöffland
Bahnhofstrasse 5, Schloss – Gemeindeverwaltung Malerarbeiten Büro Einwohnerkontrolle	Urs Bolliger AG, Schöffland
Breitweg 4, Feuerwehrgebäude Malerarbeiten Mehrzweckraum	Urs Bolliger AG, Schöffland
Dorfstrasse 24, Wohnhaus/Bibliothek Einbau Dampfzug Wohnung OG	Urs Lüscher AG
Luzernerstrasse 40, Schwimmbad Rütimatten Ersatz Notrufsäulen Entsorgungsstellen	Spälti Elektro AG, Hinwil Wabool Produkte AG, Baar

Arbeitsvergaben und Beschaffungswesen Einwohnergemeinde Schulanlagen

Birkenweg 4, Sporthalle (3-fach-Halle) Sanierung Sporthallendach Reparatur Storen	Aschwanden Aarau AG AB Storenservice AG, Oberentfelden
Dorfstrasse 18, Sekundarschulhaus Ersatz Abluftanlage Werken UG Beleuchtung Werkraum UG	Fäs Installationen AG, Schöffland Elektro Lüscher & Zanetti AG, Muhen
Dorfstrasse 28, Bezirksschulhaus Reparatur Storen	AB Storenservice AG, Oberentfelden
Diverse Schulgebäude Wartung Handfeuerlöcher	Minimax AG, Dübendorf

Arbeitsvergaben und Beschaffungswesen Ortsbürgergemeinde

Dorfstrasse 3, Schlossgarten Erneuerung Videoverbindung Beamer Bürgersaal Sanierung Tische	EP Maurer AG, Schöffland Hunziker Schreinerei AG, Schöffland
Zihlweg 6 Ersatz Ventile Heizkörper	Fäs Installationen AG, Schöffland
Dorfstrasse 9 Ersatz Bodenbeläge Anpassung Beschriftungen Reparatur Hausanschluss Abwasser	Keppler AG, Muhen x-promotion AG, Schöffland Fäs Installationen AG, Schöffland
Dorfstrasse 12 Ersatz Geschirrspüler Tagesstrukturen Ersatz Haupteingangstüre Ersatz Kaminabdeckung	Elektro Lüscher & Zanetti AG, Muhen Baumann GmbH, Schöffland Fäs Installationen AG, Schöffland
Dorfstrasse 15 Ersatz Zylinder Modehaus Kappeler GmbH Ersatz Eingangstüre Coiffeursaloon	Werner Herger, Schöffland Werner Herger, Schöffland

Widerrechtliche Abfallbeseitigungen auf der Multisammelstelle in Schöffland

Gestützt auf die Anzeigen des Gemeindebauamtes als Folge von stichprobenmässigen Kontrollen hat der Gemeinderat auch in den letzten Monaten wiederum eine Vielzahl von Strafbefehlen wegen widerrechtlicher Abfallentsorgung auf der Multisammelstelle Breitweg erlassen und damit verbunden entsprechende Bussen ausgesprochen. Bei den Vergehen handelt es sich vornehmlich und immer wieder um die unerlaubte «versteckte» Entsorgung von Polystyrol (Sagex, Styropor) in der Kartonmulde oder der Bauschuttmulde. Die Benutzerinnen und Benutzer der Multisammelstelle werden höflich gebeten, sich vor dem Gang zur Entsorgungsmulde nochmals über den Inhalt des «Leergutes» – insbesondere Schachteln bzw. Produktverpackungen für Elektronikartikel – zu vergewissern. Sie sparen sich damit unnötige Bussgelder und die Gemeinde dankt es mit der Verminderung der damit verbundenen administrativen Aufwendungen.



Wir heissen herzlich willkommen



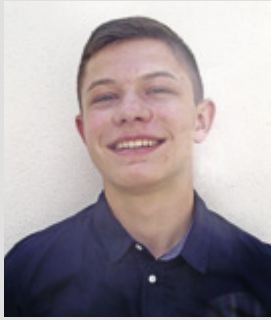
Patric Bebie, Technischer Mitarbeiter der Regionalen Bauverwaltung, mit Stellenantritt 1. September 2022.

Geboren Ende der 60er Jahre und aufgewachsen in den 80er Jahren im Kanton Zürich. Heute ist er wohnhaft in der Stadt Aarau. Nach der abgeschlossenen Lehre als Raumplanungszeichner und einem Abstecher in die Informatik eines Schweizer Reiseveranstalters war er über 15 Jahre für die Baudirektion des Kantons Zürich im Bereich Baubewilligungsverfahren tätig. Weitere Erfahrungen sammelte er als Bauinspektor für eine grössere Berner Gemeinde und deren Anschlussgemeinden. Sein Wunsch nach mehr Lebensqualität, insbesondere einem kürzerem Arbeitsweg, führte zu einem Stellenwechsel nach Schöffland, worüber er sehr glücklich ist. Seine Hobbys sind neben der Fotografie und der Musik das Reisen. Dies kulinarisch wie auch kulturell. Wenn es die Temperaturen erlauben, geniesst er auch gerne mal ein abendliches Bad in der Aare



Jeannette Morgenstern, Sachbearbeiterin Schulverwaltung mit Stellenantritt 1. September 2022.

Mein Name ist Jeannette Morgenstern und ich wohne seit 2011 in Teufenthal. In meiner derzeitigen Anstellung als Führungsassistentin arbeite ich in Aarau in einem Ingenieurbüro. Ab 1. September 2022 werde ich als Ergänzung des Schulverwaltungsteams die Stelle als Mitarbeiterin Schulverwaltung in der Schule Schöffland übernehmen. Auf diese neue Herausforderung freue ich mich besonders, da mich der Schulbereich schon lange interessiert und dort die Generation von morgen begleitet wird. Zudem freue ich mich auf einen spannenden und abwechslungsreichen Arbeitsalltag mit den verschiedensten Ansprechgruppen, wo ich meine langjährige Berufserfahrung ideal einsetzen kann.



Julian Müller, Schöffland, wird seine Ausbildung im August 2022 auf der Gemeindeverwaltung Schöffland starten. Wir wünschen ihm bereits zum heutigen Zeitpunkt einen gelungenen Abschluss seiner Schulzeit und bald schon einen angenehmen Start in die Lehrzeit bei uns auf der Verwaltung. Wir freuen uns auf die zukünftige Zusammenarbeit.

Der Gemeinderat und das Personal heissen die neu in die Dienste der Gemeinde Schöffland eingetretenen Fachkräfte und Funktionäre herzlich willkommen und wünschen ihnen viel Freude und Zufriedenheit in ihrem spannenden Tätigkeitsumfeld.

Wir verabschieden uns von

Slavica Antic, seit 1. März 2022 auf unserer Schulverwaltung tätig, hat uns per 30. Mai 2022 verlassen. Wir wünschen ihr für die berufliche und private Zukunft alles Gute und bedanken uns bestens für die geleistete Arbeit.

Sabrina Accardo, seit 1. Mai 2020 Schulsozialarbeiterin an der Schule Schöffland. Sie wird uns per 30. September 2022 verlassen. Wir bedanken uns herzlich bei Sabrina Accardo für die von uns sehr geschätzte Arbeit und wünschen ihr alles Gute.

Schöffler Genussmarkt Frisch – regional – direkt vom Hof

An folgenden Daten (Samstagen) findet der Genussmarkt dieses Jahr jeweils von 9.00 bis 11.30 Uhr statt:

- 2. Juli
- 6. August
- 3. September
- 1. Oktober
- 5. November
- 3. Dezember



Verbrennen von Grüngut, Gartenabfällen usw.

Es wird erneut darauf hingewiesen, dass in Wohngebieten das Verbrennen von natürlichen Wald-, Feld- und Gartenabfällen im Freien gänzlich verboten ist.

Neues Mitglied der Finanzkommission

Im Zuge der Demission von Fabio Lüscher wurde Michaela Steffen am 7. Juni 2022 in stiller Wahl als neues Mitglied der Finanzkommission gewählt.



Name/Vorname: Steffen Michaela
Geburtsdatum: 18. September 1974
Beruf: Leiterin Finanzen und Steuern in Staffebach, Landwirtin
Hobbys: Pferderennen

Ich bin in Schöffland geboren, habe die Schulen hier besucht und danach die KV-Lehre auf der Gemeinde Schöffland gemacht. Nach der Lehre habe ich in verschiedenen Branchen gearbeitet und den Fachausweis Finanz- und Rechnungswesen erfolgreich absolviert. Ich möchte mich aktiv für die Gemeinde engagieren und freue mich auf die Zusammenarbeit in der Finanzkommission.

Demission von Roland Kläy, Präsident der Finanzkommission per Ende 2022

Roland Kläy, Präsident der Finanzkommission, hat aus beruflichen Gründen seine Demission per Ende 2022 eingereicht. Das Departement Volkswirtschaft und Inneres hat vom Rücktritt Kenntnis genommen, diesem stattgegeben und den Gemeinderat ersucht, die Ersatzwahl anzuordnen.

Der Gemeinderat wird die entsprechenden Anordnungen zeitnah treffen und die Ersatzwahl planen, so dass die fristgerechte und ordnungsgemässe Ablösung per 1. Januar 2023 erfolgen kann. Die Bevölkerung wird diesbezüglich zu gegebener Zeit mit der dazugehörigen amtlichen Publikation über das weitere Vorgehen orientiert.

Roland Kläy wird sein Einsatz zum Wohle der Gemeindefinanzen, welchen er in den letzten 9 Jahren in der Finanzkommission für die Gemeinde Schöffland geleistet hat, herzlich verdankt. Unter seiner Führung konnten die Gemeindefinanzen stets in einem ausgeglichenen Verhältnis gehalten und ein gesunder Gemeindehaushalt geführt werden. Der Gemeinderat freut sich auf den noch mit Roland Kläy anzugehenden Budgetprozess für das Jahr 2023 und wünscht ihm an dieser Stelle einen guten Abschluss und für seine berufliche und private Zukunft alles Gute.

Lehrlingswahl 2023

Als neue Berufslernende (Kaufrau erweiterte Grundbildung) wurde **Alisha Bolliger**, Staffebach, gewählt.

Angaben zur Trinkwasserqualität in Schöffland

Das Trinkwasser aus der öffentlichen Wasserversorgung von Schöffland ist von einwandfreier Qualität.

Nähere Details zur Wasserqualität in Schöffland finden Sie unter den folgenden Links:

www.tbschoeftland.ch/wasser/
www.wasserqualitaet.ch

Umbau Sammelstelle

Die Vorarbeiten bezüglich dem Umbau der Sammelstelle sind bereits abgeschlossen. Die Bauarbeiten werden Ende Juli gestartet.



Verbindungsstrasse Hermenweg – Schützenmattweg; Teilfahrverbot gültig ab Juni 2022



Der Gemeinderat hat bereits in den Schöffler Nachrichten Nr. 1 / 2022 sowie auch über das amtliche Publikationsorgan (Landanzeiger) und weitere Informationskanäle mitgeteilt, dass unter Berücksichtigung des stetig steigenden Verkehrsaufkommens entlang der Teilverbindungsstrasse Hermenweg–Schützenmattweg ein Teilfahrverbot für Lastkraftwagen, Motorfahrzeuge und Motorräder, ausgenommen Landwirtschaft und Forst, verfügt wird. Das dazu durchgeführte amtlich publizierte Ausschreibungsverfahren hat zu keinen Ein-

sprachen geführt, womit die erwähnte Verkehrsbeschränkung mit der Installation der dafür notwendigen Signalisation in Kraft tritt. Die Signalisation der beiden Eingangsbereiche der besagten Verbindungsstrasse beim Hermenweg (ab Brücke Ruederchen) und beim Schützenmattweg (östlich Parzelle 2161) konnte mittlerweile umgesetzt werden, womit das rechtskräftig verfügte Teilfahrverbot ab sofort zur Anwendung kommt resp. rechtlich durchgesetzt wird. Die Regionalpolizei Zofingen wird entsprechende Kontrollen im besagten Teilbereich durchführen. Wie bereits erwähnt kann diese Verkehrsbeschränkung in Ausnahmefällen (z. B. Schöffler Jahrmarkt) zeitlich begrenzt aufgehoben werden und somit als Verkehrsumleitung dienen.

Bücherboxen der Gemeinde- und Schulbibliothek starten in die 10. Saison



Vielfalt ist zentral

Im Mai 2013 fand der Eröffnungsanlass statt, an dem damals 6 Bücherboxen mit aussortierten Büchern und Zeitschriften der Bibliothek Schöffland an diversen Standorten im Dorf platziert wurden.

Nun wurden im Mai 2022 von der Seniorenvereinigung Schöffland wieder insgesamt 10 Bücherboxen in den Gemeinden Schöffland, Schlossrued und Staffelbach montiert. Die Boxen bleiben jeweils über den Sommer an ihren Plätzen und kommen Ende Oktober ins Winterquartier.

In den Boxen befinden sich aussortierte Bücher und Zeitschriften der Bibliothek, die an den Spielplätzen, den Feuerstellen oder auf einem Bänkli zum Blättern und Schmökern einladen. Gerne darf ein Buch oder eine Zeitschrift auch mit nach Hause genommen, dort zu Ende gelesen und später in eine andere Bücherbox gelegt oder in der Bibliothek zurückgegeben werden.

In Schöffland stehen unsere Bücherboxen an folgenden Orten: Spielplatz Musikschule, im Schlosshof (Ostseite), auf dem Chüestelichopf, bei den Bänkli auf dem Stübisberg sowie auf dem Spielplatz im Dreistein-Quartier. Die Bücherboxen in Schlossrued befinden sich bei der Feuerstelle Pfaffenberg, beim Turnhallen-Spielplatz und ab Sommer 2022 (nach Fertigstellung des Platzes) im Stauber. In Staffelbach sind zwei Bücherboxen montiert: die eine beim Begegnungsplatz, die andere beim Bänkli in der Eymatt.



Unser besonderer Dank geht an die Seniorenvereinigung Schöffland und im Besonderen an Hans Amsler und Ruedi Dätwyler, die in den letzten Jahren unsere Boxen jeweils im Frühling montiert und Ende Oktober wieder demontiert haben.

www.bibliothek-schoeffland.ch

Mai 2022, Barbara Biedermann, Bibliotheksleitung

Pferdehaltung: Verunreinigung von Strassen und Wegen

In letzter Zeit häufen sich die Verunreinigungen auf den Strassen und Wegen durch Pferde. Gemäss Polizeireglement haben Tierhalter dafür zu sorgen, dass ausserhalb besonders eingerichteter Plätze der öffentliche und fremde private Grund nicht durch Tiere verunreinigt wird. Sie sind verpflichtet, den Kot einzusammeln und zweckmässig zu beseitigen. Die Pferdehalterinnen und Pferdehalter werden also dringend ersucht, den Pferdekot einzusammeln und zu Hause fachgerecht zu entsorgen.

Leinenpflicht, Versäuberung und Haltung der Hunde

Wir bitten alle Hundehalter, sich an die folgenden Gesetzesartikel zu halten:

Auszug aus der Verordnung zum Jagdgesetz des Kantons Aargau (AJSV), 3. Arten- und Lebensraum-schutz – § 21 Leinenpflicht für Hunde.

Hunde sind im Wald und am Waldrand vom 1. April bis 31. Juli an der Leine zu führen. In der übrigen Zeit können Hunde auf Waldstrassen und unter direkter Aufsicht ohne Leine geführt werden.

Auszug aus dem Polizeireglement der Vertragsgemeinden der Regionalpolizei Zofingen, § 18 Abs. 4:

Es ist verboten, Hunde unbeaufsichtigt laufen zu lassen. Auf verkehrsreichen Strassen, auf Rad- und Gehwegen sowie Plätzen, auf dem Friedhof, öffentlichen Spiel-, Sport-, Schul- und Parkanlagen sind Hunde an der Leine zu führen. Im Wald gilt das Jagdrecht.

Bei der Versäuberung der Hunde ist darauf zu achten, dass die dafür vorgesehenen «Robidog» Behälter benutzt werden und der Hundekot in den dafür erhältlichen Plastiksäcken gut verschlossen entsorgt wird.

Regionale Bauverwaltung Schöffland – Kapazitätsbeschränkung infolge Personalmutationen und Überbrückungstätigkeiten

Wie bereits vorgängig resp. auch in dem letzten Informationsblatt erwähnt, ist Bettina Lehmann, langjährige, sehr kompetente und geschätzte Mitarbeiterin in der Baugesuchsprüfung der Regionalen Bauverwaltung, per Mitte Juni 2022 aus dem Dienst der Gemeinde Schöffland ausgetreten. Glücklicherweise konnte, aus einem nicht sehr einfachen Rekrutierungsprozess mit Patric Bebie ein versierter Fachmann im Bereich des Baugesuchswesens als Nachfolger von Bettina Lehmann gewonnen werden. Er wird seinen Dienst auf der Bauverwaltung ab dem 1. September 2022 antreten. Bis dahin gilt es, die vorliegende Stellenvakanz, bei einem weiterhin sehr hohen Aufkommen von eingehenden Baugesuchen, zu überbrücken. Erfreulicherweise unterstützen uns dabei zwei fachkundige und im Bauwesen sehr bewanderte ehemalige Gemeindeschreiber, jeweils im Teilpensum. Aufgrund damit verbundener Einarbeitungstätigkeiten, aber auch des mit dem Weggang von Bettina Lehmann einhergehenden Ressourcenverlust wird darauf hingewiesen, dass es in den nächsten Monaten je nach Arbeitsanfall, resp. eingehenden Baugesuchen, gegenüber der heutigen überaus speditiven Bearbeitungssituation allfällig zu etwas längeren Wartezeiten in Bezug auf die Prüf- und Bewilligungserteilung kommen kann. Die Bevölkerung wird hiermit um entsprechendes Verständnis gebeten. Die Regionale Bauverwaltung ist aber natürlich jederzeit bestrebt, weiterhin einen dienstleistungs- und kundenorientierten Betrieb gewährleisten zu können.

Tagesstrukturen Schöffland

Im August 2021 eröffneten wir im Schulzentrum unsere Türen und mussten bereits im Februar 2022 unsere sieben Sachen wieder in Zügelkartons verstauen. Der Umzug in unsere definitiven Räumlichkeiten im Bahnhofli stand an. Fleissige Hände verpackten alles und richteten das Bahnhofli während den Sportferien ein, so dass wir die Kinder am Montag nach den Sportferien bereits im Bahnhofli begrüßen konnten.

Im Frühling konnten wir unseren Innenhof einweihen. Dieser wird regelmässig für alle möglichen Aktivitäten, wie mit Kreide malen, im Dreck buddeln, Fussballspielen usw., genutzt. Mit unseren neuen Fahrzeugen fahren die Kinder sehr gerne herum und wir geniessen bei schönem Wetter auch das Zvieri draussen.

Sara Wendisch verliess das Team per Ende Mai 2022. Wir bedanken uns bei ihr für die professionelle, fröhliche und liebevolle Arbeit mit den Kindern und wünschen ihr für die Zukunft alles Gute und viel Erfolg. Ab 1. Juli 2022 wird Nicole Fessler die Betriebsleitung übernehmen. Wir wünschen ihr einen guten Start!

Während den Sommerferien bieten wir für alle Kinder Ferienbetreuung an. Das Anmeldeformular finden Sie auf unserer Homepage (www.veb-aargau.ch). Falls Sie Ihr Kind bei uns während der Schulzeit betreuen lassen möchten, können Sie sich beim Team der Tagesstrukturen für eine Besichtigung melden (079 501 35 33). Wir freuen uns auf Sie und Ihre Kinder!



Postfinance – Negativverzinsung

Die Postfinance AG (alleiniger Aktionär und damit Eigentümer ist der Bund) führt per 1. Juli 2022, in Zeiten von Inflation und steigenden Zinsen, eine Negativverzinsung (Guthabengebühr) ab dem ersten Franken von 0,30% ein. Die Einwohnergemeinde Schöffland besitzt aktuell Beziehungen zu 4 weiteren Bankinstituten. Keines dieser Unternehmen verfügt aktuell über eine Freigrenze und erhebt ab dem ersten Franken Guthabengebühren.

Diese Guthabengebühren der Postfinance (bzw. des Bundes) müssen durch die Einwohnerinnen und Einwohner bzw. durch die Steuerpflichtigen finanziert werden. Der Bund generiert somit (indirekt via Postfinance) Mehreinnahmen zulasten der Gemeinden bzw. der Steuerpflichtigen. Dieser Sachverhalt ist nicht nachvollziehbar und grundsätzlich zu hinterfragen.

Wichtige Telefonnummern

Polizei notruf 117

Meldung ungewöhnlicher Vorkommnisse und verdächtiger Wahrnehmungen.

Feuerwehr 118

Ärztliche Notfallnummer Aargau: 0900 401 501

(Fr. 3.23/Min. für Anrufe aus dem Festnetz) Anrufende werden von medizinisch geschulten Pflegepersonen direkt dem diensthabenden Notfallarzt oder dem nächstgelegenen Notfallzentrum zugewiesen. Erste Anlaufstelle ist und bleibt jedoch der Hausarzt oder seine Stellvertretung.

Störungsdienst Elektro und Wasser: 062 739 12 09



Redaktion
Gemeindekanzlei Schöffland

Gestaltung / Umsetzung
ZT Medien AG, 4800 Zofingen

Vielfalt ist zentral

Gemeinde Schöffland
Bahnhofstrasse 5, Postfach 35, 5040 Schöffland
Telefon 062 739 12 12, schoeffland.ch