

# Schöftler Nachrichten #1|21



## Widerrechtliche Abfallbeseitigungen auf der Multisammelstelle in Schöftland

Gestützt auf die Anzeigen des Gemeindebauamtes als Folge von stichprobenmässigen Kontrollen hat der Gemeinderat auch in den letzten Monaten wiederum eine Vielzahl von Strafbefehlen wegen widerrechtlicher Abfallentsorgung auf der Multisammelstelle Breitweg erlassen und damit verbunden entsprechende Bussen ausgesprochen.

Bei den Vergehen handelt es sich vornehmlich und immer wieder um die unerlaubte «versteckte» Entsorgung von Polystyrol (Sagex, Styropor) in der Kartonmulde oder der Bauschuttmulde. Die Benutzerinnen und Benutzer der Multisammelstelle werden höflich gebeten, sich vor dem Gang zur Entsorgungsmulde nochmals über den Inhalt des Leergutes – insbesondere Schachteln bzw. Produktverpackungen für Elektronikartikel – zu vergewissern. Sie sparen sich damit unnötige Bussgelder und die Gemeinde dankt es mit der Verminderung der damit verbundenen administrativen Aufwendungen.



## Unentgeltliche Rechtsauskünfte 2021

**Schloss Schöftland**  
(1. Obergeschoss,  
Kommissionszimmer)

**Unterkulm**  
(Bezirksgebäude  
1. Obergeschoss,  
Einzelrichterzimmer)

**Montag** (18.00 bis 18.30 Uhr)  
28. Juni  
(Ferien)  
9. und 30. August  
20. September  
18. Oktober  
1. und 22. November  
13. Dezember

**Donnerstag** (17.00 bis 18.00 Uhr)  
17. Juni  
1. Juli  
19. August  
2. und 16. September  
7. und 21. Oktober  
4. und 18. November  
2. und 16. Dezember



## Der Gemeinderat und das OK haben entschieden, das 800 Jahre JUBILÄUM um ein Jahr zu verschieben

2022

### 800 JAHRE SCHÖFTLAND

LIEBE SCHÖFTLERINNEN & LIEBE SCHÖFTLER

Der Gemeinderat und das OK haben entschieden, das 800 Jahre JUBILÄUM um ein Jahr zu verschieben.

NEU findet das Fest am 19./20. August 2022 statt. Wir freuen uns, dann gemeinsam mit Ihnen diesen grossen Anlass feiern zu dürfen.

### DAS UNTERHALTUNGSPROGRAMM

Dank der Zusage aller Bands und Vereine können wir das Fest im gleichen Rahmen durchführen.

**Freitag, 19. August 2022**  
Konzert und Unterhaltung mit «Indämix DJ Flochtis», «Mountain Crew» und «Bligg».

**Samstag, 20. August 2022**  
Konzert und Unterhaltung mit «Indämix DJ Flochtis», «Heimweh» und «Die Draufgänger».

Weitere Infos können zur gegebenen Zeit in den Medien entnommen werden.

GEMEINDERAT SCHÖFTLAND UND OK

Schöftland  
Vielfalt ist zentral

## Sprechstunde des Gemeindeammannes 2021

Die Bevölkerung ist eingeladen, dem Gemeindeammann Rolf Buchser ihre Anliegen und Anregungen persönlich zu unterbreiten. Bitte melden Sie sich, wenn Sie ihm etwas anvertrauen möchten oder in irgendeiner Angelegenheit seinen Rat benötigen. Melden Sie sich auch für Vorschläge, Hinweise und Anregungen sowie gute Ideen oder gar Reklamationen.

Der Gemeindeammann steht an den folgenden Freitagen für

**Sprechstunden jeweils von 16.00 Uhr bis 17.00 Uhr im Kommissionszimmer, Schloss 1. Stock,**

zur Verfügung (eine Voranmeldung ist nicht erforderlich).

### Restliche Daten 2021

11./25. Juni • 6./13./27. August •  
3./17./24. September • 1./22./29. Oktober •  
5./12./19./26. November • 3. Dezember



## Verbrennen von Grüngut, Gartenabfällen etc.

Es wird erneut darauf hingewiesen, dass in Wohngebieten das Verbrennen von natürlichen Wald-, Feld- und Gartenabfällen im Freien gänzlich verboten ist.

## Theater Schöftland

**SWISSLOS**  
Kanton Aargau

**KIES- UND SANDWERK HUBEL**  
5040 SCHÖFTLAND  
Tel. 062 721 15 82

## Verschiebung der Freilichttheater-Aufführungen auf 2023

Bereits zu Beginn des Jahres 2021 zeichnete sich ab, dass es coronabedingt leider nicht verbindlich absehbar war, was für die Vorbereitung der geplanten Freilichttheater-Aufführungen vom August und September 2021 wieder möglich sein wird. Auch sonst hätten die meisten Aktivitäten im Umfeld der Aufführung lange Zeit höchstens massiv reduziert wahrgenommen werden können.

Die vielen Unsicherheiten als Folge der Pandemie-Situation (sowohl Personenzahl bei den Proben und bei den Aufführungen wie auch bezüglich Vorschriften bei der Gastronomie) verhinderten eine verbindliche Projekt-Planung. Die Theaterverantwortlichen haben deshalb in Absprache mit Regisseur Beat Erni beschlossen, die Freilichttheater-Aufführungen im Schlosspark um zwei Jahre zu verschieben.

Im Zusammenhang mit der Verschiebung der Aufführungen ins Jahr 2023 orientiert das Theater-OK wie folgt:

> Der Vorstand des Theatervereins will für das Theaterprojekt mit Regisseur Beat Erni weiterfahren. Wegen einem anderen grossen Freilicht-Projekt in Triengen steht er jedoch 2022 dafür nicht zur Verfügung.

> Alle Weihnachtsvorverkauf-Tickets aus dem Jahr 2019 für 2020 resp. 2021 behalten ihre Gültigkeit. Wer sie 2023 nicht mehr nutzen möchte, wird sie in der zweiten Jahreshälfte 2021 zu den Gesteungskosten bei den Einwohnerdiensten auf der Gemeindeverwaltung Schöftland eintauschen können.

> Die genauen neuen Spieldaten und weitere Infos für die im Theater involvierten Personen folgen, sobald die Corona-Lage dem OK eine Standortbestimmung zur Festlegung des weiteren Vorgehens erlaubt.

THEATER SCHÖFTLAND

SCHÖFTLAND

SOHREtaler TRÄUMLI

FREILICHTTHEATER IM SCHLOSSPARK

MEHR INFORMATIONEN  
THEATERVEREIN-SCHÖFTLAND.CH

## Arbeitsvergaben und Beschaffungswesen Einwohnergemeinde

### Bahnhofstrasse 5, Schloss – Gemeindeverwaltung

Büromöbel Bauverwaltung ECHO Büromöbel Ernst & Cie AG, Holziken

### Breitweg 2, Tiefgarage Zivilschutzanlage – Tiefgaragenabstellplätze

Instandstellung Gaswarnanlage Tantronic AG, Wohlen

### Breitweg 4, Feuerwehrgebäude

Instandstellung Flachdach M + T Baldinger AG, Muhen  
Beleuchtungs- und Installationsarbeiten Goldenberger Elektro AG, Schlossrued

### Juraweg 3, Wohnhaus

Ersatz Küchengeräte Urs Lüscher AG, Schöffland

### Luzernerstrasse 40, Schwimmbad Rütimatten

Metallgestell Badi-Restaurant Jordi Metallbau AG, Aarburg

## Arbeitsvergaben und Beschaffungswesen Einwohnergemeinde Schulanlage

### Neubau 4-fach-Kindergarten Dorf

Umgebungsarbeiten Meier A. Gartenbau AG, Hirschthal  
Belags- und Tiefbauarbeiten Meier A. Gartenbau AG, Hirschthal  
Abfallbehälter Umgebung Wabool Produkte AG, Baar  
Büromobiliar ECHO Büromöbel Ernst & Cie AG, Holziken  
Einrichtung Geräteräume SchreineREY GmbH, Schöffland  
Kindergartenmöbel Constri AG / Pro Spiel, Schinznach Dorf  
Konstruktionstisch / Rollkisten Herger Werner, Schöffland  
Regale Keller HW-Regale AG, Rümlang  
Wandschienen / Schiebetafel Adeco AG, Mellikon

### Birkenweg 4, Sporthalle (3-fach-Halle)

Sanierung Duschen Suter + Haefeli AG, Muhen  
Malerarbeiten UG Maler Moritz Lotter, Schöffland  
Ersatz Umwälzpumpen Suter + Haefeli AG, Muhen  
Einrichtung Sanitätszimmer Kaiser + Kraft AG, Steinhausen

### Dorfstrasse 8, Musikschule

Bodenbelag WC-Anlagen Keppler AG, Muhen

### Dorfstrasse 26, Schulzentrum

Fenstergitter UG Jordi Metallbau AG, Aarburg

### Fahrzeug Einsatz Schule / Bauamt

Beschaffung Elektrofahrzeug Lüscher Landtechnik AG, Schöffland

### Dorfstrasse 28, Bezirksschulhaus

Revision Lichtsteuernebenpult Aula und Bühnenlichtanlage Birdsong Media GmbH, Würenlos  
Gipserarbeiten UG Steiner Bau Gipsergeschäft, Gränichen  
Malerarbeiten UG René Keller Malergeschäft GmbH, Kölliken  
Ersatz Expansionsanlage Suter + Haefeli AG, Muhen

### Dorfstrasse 30, Alte Turnhalle

Ersatz Sprossenwand Wiba Sport AG, Luzern

### Dorfstrasse 30, Alte Kochschule

Ersatz Waschmaschine und Tumbler Elektro Lüscher & Zanetti AG, Muhen

### Div. Schulanlagen

Grünflächenunterhalt (Bäume und Sträucher) Faes Gartenbau GmbH, Schöffland  
Unterhalt Bäume Schulte Baumpflege, Gipf-Oberfrick

## Arbeitsvergaben und Beschaffungswesen Ortsbürgergemeinde

### Bahnhofstrasse 5, Schloss-Scheune Nord

Klimaanlage Regionales Zivilstandsamt und ZSO Suhrental-Uerkental AirCenter AG, Baden-Dättwil  
Malerarbeiten Innen- und Aussenbereich Urs Bolliger AG, Schöffland  
Dachdeckerarbeiten Brunner Zimmerei Holzbau GmbH, Schöffland  
Gerüstbau Pamo Gerüste AG, Zetzwil

### Bahnhofstrasse 10, Alte Post

Dachaufbau Garagen / Holzbauarbeiten Rüdlinger Holzbau, Unterkulm  
Dachaufbau Garagen / Spenglerarbeiten Fäs Installationen AG, Schöffland

### Dorfstrasse 3, Schlossgarten

Ersatz Dimmer Restaurant Wiederkehr Elektro AG, Kirchleerau

### Dorfstrasse 5, Pförtnerhaus

Fassadensanierung Kaiser Hoch- und Tiefbau AG, Schöffland  
Urs Bolliger AG, Schöffland

### Dorfstrasse 7, Pförtnerhaus

Fassadensanierung Kaiser Hoch- und Tiefbau AG, Schöffland  
Urs Bolliger AG, Schöffland

### Dorfstrasse 12, Gewerberaum EG

Sanierung Aussentreppe Dätwyler Ofenbau AG, Schmiedrued

### Zihlweg 6, Wohnhaus

Ersatz Abdeckung Pavillon Storosol GmbH, Reiden  
Gipserarbeiten UG Steiner Bau Gipsergeschäft, Gränichen

## Erteilte Baubewilligungen vom 12. November 2020 bis 7. Mai 2021

Fischer Roland, Eichenweg 3	Pergola mit Pizzaofen, Parzellen 1554 und 1581, Eichenweg 3
Frey Karen, Dorfstrasse 15	Firmenreklame Gebäude Nr. 42, Parzelle 458, Dorfstrasse 15
Kloter-Groth Roger, Dreisteinweg 8	Wärmepumpe Aussenaufstellung Gebäude Nr. 557, Parzelle 1316, Dreisteinweg 8
Aliaga Escobedo Andres und Eveline, Panoramaweg 11	Gartenumgestaltung Stützmauern, Parzelle 1792, Panoramaweg 11
Müller-Hochuli Bruno und Susanna, Sonnenrain 1	Anbau gedeckter Sitzplatz Gebäude Nr. 1155, Parzelle 1757, Sonnenrain 1
Eggen Fritz, Schulhausstrasse 15, 4665 Oftringen und Urs Henzmann, Dreisteinweg 5	Sanierung Brunnenleitung, Parzellen 178 und 899, Gebiet Tannbrunnen
Linder-Jordi Beat, Feldweg 14	Schwimmbad und Einfriedung, Parzelle 1362, Feldweg 14
Theler Christoph und Dorenbos Theler Annemarie, Höhenweg 33	Stützmauern und Pool, Parzelle 1879, Höhenweg 33
WWP Plakatwerbung AG, Bleicherweg 74, 8002 Zürich	Plakatstelle, Parzelle 1288, Holzikerstrasse 2 / Aarauerstrasse
Carpema Immobilien AG, Ackerstrasse 3, 4800 Zofingen	Mehrfamilienhaus mit Tiefgarage, Parzelle 2354, Schlattweg
Wyss Damian, Heimatweg 26	Balkonverglasung allseitig Gebäude Nr. 1400, Parzelle 17, Heimatweg 26
Ming Markus, Waagstrasse 7, 5043 Holziken	Umnutzung Café in Therapie-Praxis Gebäude Nr. 38, Parzelle 460, Dorfstrasse 19
Kanton Aargau, Departement Bau, Verkehr und Umwelt, Abteilung Tiefbau, Entfelderstrasse 22, 5001 Aarau	Abbruch Gebäude Nr. 867 und 914, Parzelle 1015.4, Holzikerstrasse
Neuapostolische Kirche Schweiz, Überlandstrasse 243, 8051 Zürich	Wärmepumpe Aussenaufstellung Gebäude Nr. 1220, Parzelle 1667, Krebsenweg 18
Widmer-Berchtold Hans Ulrich und Annemarie, Sonnenrain 5	Wärmepumpe Aussenaufstellung Gebäude Nr. 1131, Parzelle 1706, Sonnenrain 5
Künn-Trkulja Gerd und Savka, Nordweg 9	Umnutzung Therapieraum in Wohnen Gebäude Nr. 402, Parzelle 1156, Nordweg 9
IBK Immobilien GmbH, Dreisteinweg 21	Sichtschutz-Elemente, Vorplatz Gebäude Nr. 820, Parzelle 1519, Junkermattweg 1
Müller-Steiner Marcel und Franziska, Rütimattweg 38	Fahrradunterstand, Parzelle 266, Rütimattweg 38
Neeser-Hauri Rolf und Ruth, Picardiessstrasse 32	Sichtschutzwand, Parzelle 2175, Picardiessstrasse 32
Walter Häfeli, Immobilien. AG, Laurenzentorgasse 16, 5000 Aarau	Anbau Windfang Gebäude Nr. 842 (bereits erstellt), Parzelle 471, Dorfstrasse 29
Fuchs Alexander, Sonnhalde 5, 3063 Ittigen	Energetische Sanierung Gebäude Nr. 494, Parzelle 459, Unterdorfstrasse 1
Rudolf Scherbaum, Herrlimatt 6	Wärmepumpe Aussenaufstellung Gebäude Nr. 1008, Parzelle 1594, Herrlimatt 6
Huser-Häfeli Lilly, Höhenweg 17	Terrassenverglasung Gebäude Nr. 1679, Parzellen 1425 und 1425.5, Höhenweg 17
Neeser-Jnglin Roland und Regula, Hubelsteig 9	Abstellraum Gebäude Nr. 1566, Parzelle 2207, Hubelsteig 9
Etgintogrul-Gönder Ali, Luzernerstrasse 6	Wärmepumpe Aussenaufstellung Gebäude Nr. 570, Parzelle 1342, Luzernerstrasse 6
R&D luxury Design GmbH, Raphaela und Denis Veletovac, Seestrasse 19, 6048 Horw	Abbruch Gebäude Nr. 173 und 487, Neubau Terrassenhaus; Pool, Einfriedung, Wärmepumpe Splitanlage Gebäude Nr. 338, Parzelle 974, Staudenrainweg 9 (neu 11A/11B)

## Wir heissen herzlich willkommen



**Jan Tresch**, Mitarbeiter Regio Steueramt resp. Einwohnerdienste Schöffland. Er wird seine Ausbildung auf der Gemeindeverwaltung im Sommer 2021 abschliessen. Wir wünschen Jan bereits heute einen positiven Ausgang des Qualifikationsverfahrens und einen guten Start im offiziellen Berufsleben.

### Wie hast du deine Lehrzeit bei der Gemeindeverwaltung Schöffland erlebt?

Die vergangenen drei Jahre habe ich als sehr spannend und abwechslungsreich empfunden. Durch den regelmässigen Abteilungswechsel innerhalb der Gemeindeverwaltung konnte ich Einblicke in unterschiedliche Tätigkeitsfelder erhalten. Ausserdem waren die Mitarbeitenden der Verwaltung stets hilfsbereit und an meinem Lernerfolg interessiert.

### Auf was freust du dich anlässlich des bevorstehenden Einstieg, ins offizielle Berufsleben auf dem Regio Steueramt Schöffland am meisten?

Ich freue mich, auch nach meiner Ausbildung ein Teil des Teams der Gemeindeverwaltung Schöffland zu sein. Gerne möchte ich die während der Lehrzeit erworbenen Grundkenntnisse im Bereich Steuern vertiefen und zusätzliche Praxiserfahrung sammeln.

### Wo siehst du dich in beruflicher Hinsicht in 2 bis 3 Jahren?

Meine berufliche Zukunft sehe ich im Bereich der öffentlichen Verwaltung. Ich schätze insbesondere die Vielfältigkeit der Aufgabenbereiche und den täglichen Kontakt mit den Einwohnerinnen und Einwohnern.



**Diana Knüsli**, Stellvertretende Leiterin der Sozialen Dienste mit Stellenantritt per Ende März 2021. Diana Knüsli hat die Nachfolge von Tamara Schmid angetreten. Vor ihrem Stellenantritt in Schöffland war sie mehrere Jahre hinweg als Sachbearbeiterin beim Revisorat der KESB des Bezirks Baden tätig. Sie verfügt über einschlägige Erfahrung im Sozialwesens, gepaart mit einer Grundausbildung im Bereich der öffentlichen Verwaltung auf kommunaler Ebene.

### Wie ist dein Start in Schöffland verlaufen? Hast du dich bereits gut einleben können?

Aufgrund einer Erkältung konnte ich erst Mitte Woche starten. Bei den Sozialen Diensten habe ich mich bisher gut eingelebt.

### Welche Bereiche bei den Sozialen Dienste werden von dir betreut?

Wir bei den Sozialen Diensten Schöffland bieten diverse Dienstleistungen und Beratungen an. Dazu gehören Themen wie Beistandschaften, Sozialhilfe, Unterhaltsverträge, Elternschaftsbeihilfe, Vaterschaftsabklärungen u. v. m. Dies bedeutet, dass ich ebenso diese Aufgabenbereiche betreuen würde. Bisher führe ich aber vor allem Beistandschaften und einige Sozialhilfedossiers, da Beratung und Dienstleistung in anderen Aufgabenbereichen nicht täglich vorkommen.

### Wie gefällt dir das neue Arbeitsumfeld und das Arbeitsklima resp. konntest du in der aktuellen, einschränkenden Lage bereits abteilungsübergreifende Kontakte knüpfen?

In Sachen Beistandschaften habe ich quasi die Seiten gewechselt. Ich war vorher acht Jahre bei der KESB tätig und habe dabei die Buchhaltungen und zustimmungspflichtige Geschäfte der Beistandschaften von Beiständinnen und Beiständen geprüft. Die Beistandschaften selbst zu führen gefällt mir sehr gut. Ich habe direkten Kontakt mit Menschen mit unterschiedlichem Background. Jung und alt. Ich organisiere, unterstütze und regle administrative und finanzielle Angelegenheiten nach deren individuellen Bedürfnissen. Es ist sehr spannend. Die Themengebiete sind sehr weitreichend. So lerne ich nach wie vor jeden Tag Neues dazu.



**Karin Dätwyler**, Teilzeitmitarbeiterin (50%) beim Regio Steueramt mit Stellenantritt am 1. Januar 2021. Karin Dätwyler war bereits im Jahr 2012 als Aushilfe bei uns im Einsatz. Sie arbeitete 12 Jahre auf dem Steueramt in Unterkulm. Durch ihren reichhaltigen Erfahrungsschatz wurde mit Karin Dätwyler eine ideale Ergänzung und eine Bereicherung für das Team des Regio Steueramtes resp. der Einwohnerdienste gefunden.

### Du bist bereits zum zweiten Male für die Gemeinde Schöffland tätig – wie gefällt es dir an deiner Arbeitsstelle und im Verwaltungsteam?

Aufgrund der aktuellen Lage konnte ich erst 5-mal im Büro arbeiten, die übrige Zeit war ich im Homeoffice. Ich wurde jedoch herzlich aufgenommen.

### Gibt es bezüglich deines ersten Engagements nennenswerte Unterschiede bezüglich der Arbeit im Team resp. der Verwaltung im Allgemeinen?

Vor 9 Jahren durfte ich als Aushilfe in einem befristeten, kleinen Teilpensum tätig sein. Damals war ich bereits schon vom Team-Spirit sehr beeindruckt, dies hat sich bis heute nicht verändert.

### Welchen Tätigkeitsbereich betreust du im Detail und wie hast du die bisherige Arbeit im Homeoffice empfunden?

Meine Tätigkeit ist die Prüfung der Steuererklärungen von unselbständig Erwerbenden. Diese Arbeiten können mehrheitlich problemlos im Homeoffice erledigt werden, da im Steuerbereich sehr viel digitalisiert wurde. Die Hilfestellung von meinen Arbeitskolleginnen und -kollegen, welche vor Ort arbeiten, sind grossartig. Durch mein 50%-Pensum arbeite ich jeweils nur am Morgen. Zudem habe ich bei meinem ehemaligen Arbeitgeber bereits teilweise im Homeoffice gearbeitet. Aus diesen Gründen war es keine Umstellung für mich und ist auch nicht sehr belastend. Trotzdem freue ich mich auf Lockerungsschritte und die Arbeit dann im Team vor Ort.



**Dorina Mustafa**, Schöffland, wird ihre Ausbildung im August 2021 auf der Gemeindeverwaltung Schöffland starten. Wir wünschen ihr bereits zum heutigen Zeitpunkt einen gelungenen Abschluss ihrer Schulzeit und bald schon einen angenehmen Start in die Lehrzeit bei uns auf der Verwaltung. Wir freuen uns auf die zukünftige Zusammenarbeit.

### Du wirst ab Mitte August 2021 deine Ausbildung auf der Gemeindeverwaltung in Schöffland starten – auf was freust du dich dabei am meisten?

Besonders freue ich mich auf die Begegnungen mit Menschen verschiedener Kulturen und auf mein Superteam, mit dem ich arbeiten darf.

### Du hast dich für das Erlernen des Berufes der Kauffrau auf der öffentlichen Verwaltung entschieden. War dieser Beruf immer deine erste Wahl und war für dich zu jeder Zeit klar, dass du deine Ausbildung auf einer Gemeindeverwaltung absolvieren möchtest?

Schon in der 7. Klasse ging ich an vielen Orten schnuppern, da ich noch ein bisschen unentschlüssig war, aber als ich die verschiedenen Berufe kennengelernt hatte, wurde mir klar, dass ich unbedingt die Lehre auf einer öffentlichen Verwaltung machen möchte.

### Welche Erwartungen hast du an deine Ausbildungszeit?

Mir ist es sehr wichtig, so viel wie möglich zu lernen, von meinem Team zu profitieren und das Erlernte später umzusetzen.



**Silvia Baumann**, Raumpflegerin in den Schulanlagen mit Stellenantritt am 1. Juli 2021. Sie folgt auf Maya Bollinger, welche nach 15 Jahren im Dienste der Gemeinde Schöffland per 31. Juli 2021 in den wohlverdienten Ruhestand treten wird. Aktuell ist sie in verschiedenen Funktionen bei der Huplant AG, Hirschthal, tätig. Weiter weist sie langjährige Erfahrung in der Raumpflege und im Bereich der privaten Hauswartung aus.

### Michael Urben, Gemeindeschreiber mit Stellenantritt per 1. Januar 2021. Die Vorstellung wurde bereits in den Schöffler Nachrichten 2020/2 publiziert.

Der Gemeinderat und das Personal heissen die neu in die Dienste der Gemeinde Schöffland eingetretenen Fachkräfte und Funktionäre herzlich willkommen und wünschen ihnen viel Freude und Zufriedenheit in ihrem spannenden Tätigkeitsumfeld.

## Wir verabschieden uns von



**Tamara Schmid**, Stellvertretende Leiterin der Sozialen Dienste Schöffland. Sie hat uns per 28. Februar 2021 verlassen. Wir danken Tamara auf diesem Wege herzlich für die geleistete Arbeit und wünschen ihr beruflich und persönlich alles Gute für die Zukunft.



**Michelle Marending**, seit 1. März 2019 Mitarbeiterin des Regio Steueramtes. Sie wird uns per 30. Juni 2021 verlassen und eine neue Herausforderung als Teamleiterin beim Kantonalen Steueramt, Sektion Verrechnungssteuer und Wertschriftenbewertung, annehmen. Wir bedanken uns herzlich bei Michelle Marending für die von uns sehr geschätzte Arbeit und wünschen ihr für die neue berufliche Herausforderung alles Gute und viel Erfolg.

## Lehrlingswahl 2022

Als neuer Verwaltungslehrling (M-Profil: Kaufmann erweiterte Grundbildung) wurde Julian Müller, Schöffland, gewählt.

## Arbeitsjubiläen 2021

Der Gemeinderat verdankt folgenden Mitarbeitenden ihre langjährige Betriebstreue und wünscht ihnen weiterhin viel Erfolg in ihren Tätigkeitsbereichen:

**Di Fronzo Sandra**, Leiterin Soziale Dienste,  
10 Jahre im Januar 2021

**Bollinger Maya**, Raumpflegerin der Schulanlagen,  
15 Jahre im Mai 2021.

**Hunziker Ramona**, Mitarbeiterin Abteilung  
Finanzen, 10 Jahre im Februar 2021

**Müller Matthias**, Leiter Abteilung Finanzen,  
10 Jahre im Juni 2021

**Fahrni Karin**, Leiterin Einwohnerkontrolle,  
30 Jahre im Mai 2021

**Zürcher Peter**, Betriebsleiter Kies- und Sandwerk  
Hubel KSH, 35 Jahre im November 2021

## Leinenpflicht, Versäuberung und Haltung der Hunde

Wir bitten alle Hundehalter, sich an die folgenden Gesetzesartikel zu halten:

Auszug aus der Verordnung zum Jagdgesetz des Kantons Aargau (AJSV), 3. Arten- und Lebensraumschutz – § 21 Leinenpflicht für Hunde

Hunde sind **im Wald und am Waldrand vom 1. April bis 31. Juli an der Leine zu führen**. In der übrigen Zeit können Hunde auf Waldstrassen und unter direkter Aufsicht ohne Leine geführt werden.

Auszug aus dem Polizeireglement der Vertragsgemeinden der Regionalpolizei Zofingen, § 18 Abs. 4:

**Es ist verboten**, Hunde unbeaufsichtigt laufen zu lassen. Auf verkehrsreichen Strassen, auf Rad- und Gehwegen sowie Plätzen, auf dem Friedhof, öffentlichen Spiel-, Sport-, Schul- und Parkanlagen sind Hunde an der Leine zu führen. Im Wald gilt das Jagdrecht.

**Bei der Versäuberung der Hunde ist darauf zu achten**, dass die dafür vorgesehenen robidog-Behälter benutzt werden und der Hundekot in den dafür erhältlichen Plastiksäcken gut verschlossen entsorgt wird.

## Pferdehaltung: Verunreinigung von Strassen und Wegen

In letzter Zeit häufen sich die Verunreinigungen auf den Strassen und Wegen durch Pferde. Gemäss Polizeireglement haben Tierhalter dafür zu sorgen, dass ausserhalb besonders eingerichteter Plätze der öffentliche und fremde private Grund nicht durch Tiere verunreinigt wird. Sie sind verpflichtet, den Kot einzusammeln und zweckmässig zu beseitigen. Die Pferdehalter werden also dringend ersucht, den Pferdekot einzusammeln und zu Hause fachgerecht zu entsorgen.

## Schwimmbad Restaurant

Das Badi-Restaurant Rütimatten in Schöftland hat ein neues Wirte-/Pächter-Paar. Lucia und Jürg Hässig aus Brittnau haben seit 1. Mai 2021 neu die Pacht des Badi-Restaurants übernommen. Sie freuen sich, die hoffentlich sehr zahlreichen Gäste mit einem badigerechten, gutbürgerlichen Angebot bewirten zu dürfen.



## Erreichbarkeit der Gemeindeverwaltung Schöftland während der Corona-Pandemie / Aufhebung der Schalterbeschränkung per 7. Juni 2021

Die Gemeindeverwaltung war im Zuge der noch immer vorherrschenden Corona-Pandemie seit Ende 2020 geschlossen. Auf Voranmeldungen waren und sind Verwaltungsbesuche in dringenden Fällen jederzeit möglich. Aufgrund der per 31. Mai 2021 in Kraft getretenen Lockerungsschritte und der klar feststellbaren Verbesserung der epidemiologischen Lage erscheint ein weiterer Schritt zur Rückkehr in die Normalität als angezeigt. Die Gemeindeverwaltung wird ihre Türen daher, im Sinne der Erfüllung der gesetzlichen Aufgaben, welche unter Berücksichtigung der aktuellen Fallzahlen aus betrieblicher und gesetzlicher Sicht vertretbar sind, ab Montag, 7. Juni 2021 wieder öffnen und die Bevölkerung, sprich die geschätzten Kundinnen und Kunden wiederum zu den ordentlichen Öffnungszeiten (Mo., 8.00–12.00 Uhr; 14.00–18.00 Uhr; Di.–Do., 8.00–12.00 Uhr; 14.00–17.00 Uhr; Fr., 8.00–16.00 Uhr durchgehend) empfangen. Dies natürlich jederzeit unter Einhaltung der jeweils geltenden Schutzmassnahmen (Abstandsvorschriften, Desinfektion, Maskenpflicht). Das Personal der Gemeindeverwaltung freut sich sehr, Sie wieder im Hause begrüssen zu dürfen, und steht natürlich bis dahin, resp. auch weiterhin, über die mittlerweile auch zur Gewohnheit gewordenen Kanäle (Online-Angebote, Mail-Kontakte, Telefon, Briefkasteneinwürfe [u. a. Steuererklärungen] etc.) zur Verfügung.

Wir bedanken uns an dieser Stelle bestens für das entgegengebrachte Verständnis für die Einschränkungen, welche in dieser ausserordentlichen Lage zur Aufrechterhaltung des Verwaltungsbetriebs erduldet werden mussten. Gleichzeitig freuen wir uns darauf, dass die persönlichen Kontakte sowie der persönliche Austausch mit der Bevölkerung schon bald wieder in einem weniger eingeschränkten Rahmen erfolgen können.

Ihr Verwaltungs-Team

## Sommeröffnungszeiten Gemeindeverwaltung ab 5. Juli 2021 Reduzierte Öffnungszeiten

Die Gemeindeverwaltung ist während den Sommerferien, vom Montag, 5. Juli bis und mit Freitag, 6. August 2021, wie folgt geöffnet:

<b>Montag</b>	<b>8.00 bis 12.00 / 14.00 bis 18.00</b>
<b>Dienstag–Freitag</b>	<b>8.00 bis 12.00 / Nachmittag geschlossen</b>

Ab Montag, 9. August 2021, gelten nachfolgend wieder die ordentlichen Öffnungszeiten.

Termine ausserhalb der Öffnungszeiten sind nach Vereinbarung mit den betreffenden Abteilungen resp. deren Mitarbeitenden möglich.

## Personalausflug

Das Personal der Gemeindeverwaltung Schöftland wird, sofern es die epidemiologische Lage und die damit verbundenen Bestimmungen und Weisungen zulassen, am Freitag, 17. September 2021, ihren Personalausflug durchführen. Mit wenigen Ausnahmen bleiben deshalb sämtliche Gemeindebetriebe an diesem Tag geschlossen. Die Detailinformation im Sinne einer amtlichen Publikation und entsprechende Aushänge erfolgen zu gegebener Zeit.

Wir danken bereits heute für das Verständnis.



## Gemeinde- und Schulbibliothek

Wir haben unsere Öffnungszeiten angepasst.

Neu gelten die folgenden Öffnungszeiten:

Montag, 14.00 bis 18.00 Uhr

(Mittwoch, 8.30 bis 11.30 Uhr, nur für Schulklassen)

Donnerstag, 16.00 bis 19.00 Uhr

Samstag, 10.00 bis 12.00 Uhr

Während der Schulferien ist die Bibliothek immer montags von 17.00 bis 19.00 Uhr und samstags von 10.00 bis 12.00 Uhr offen.

Bitte denken Sie daran: auch bei uns gilt Maskenpflicht für Personen ab 12 Jahren. Es dürfen sich maximal 7 Besucher/innen gleichzeitig in der Bibliothek aufhalten.

Für aktuelle Informationen besuchen Sie bitte unsere Webseite [www.bibliothek-schoeftland.ch](http://www.bibliothek-schoeftland.ch).

Ihr Bibliotheks-Team  
Barbara Biedermann, Daniela Getzmann,  
Bruna Matter und Marianne Lüscher

Gemeinde- und Schulbibliothek Schöftland  
Dorfstrasse 24  
5040 Schöftland  
Telefon 062 721 69 70  
[bibli@schoeftland.ch](mailto:bibli@schoeftland.ch)  
[www.bibliothek-schoeftland.ch](http://www.bibliothek-schoeftland.ch)



## Nächste Termine:

Vorbehaltlich der bundesrechtlichen Bestimmungen zur Corona-Pandemie und nach heutigem Wissensstand können die nachfolgenden Anlässe voraussichtlich wie folgt durchgeführt werden:

Der **Kinder- und Schüler-Triathlon** wird am Samstag, 12. Juni 2021 unter Einbezug des Schwimmbads Schöftland und von Teilen der Finnenbahn als Laufstrecke durchgeführt.

Der **Neuzuzügerapéro** und der **öffentliche Waldgang** wurden aufgrund der aktuellen Gesundheitslage vom Samstag, 19. Juni 2021, auf den Samstag, 18. September 2021, verschoben.

Die **Gesamterneuerungswahlen** der Gemeindebehörde und Kommissionen für die Amtsperiode 2022/2025 finden am 26. September 2021 statt. Der allfällige 2. Wahlgang würde im 28. November 2021 stattfinden. Die Stimmberechtigten werden spätestens drei Wochen zuvor mit den Wahlunterlagen bedient.

Der nächste **Jahrmarkt** findet im Herbst am Samstag, 30. Oktober 2021, statt.

Die **Baumpflanzaktion 2021** wurde, wie bereits in der Pressemitteilung vom 1. März 2021 erwähnt, verschoben. Der Anlass wird im Herbst 2021 stattfinden. Die Betriebskommission der Ortsbürgergemeinde wird Ende Juni 2021 über das mögliche Verschiebedatum informieren.

Am Dienstag, 14. September 2021, findet in der Aula, der Alten Turnhalle und 3-fach-Turnhalle Schöftland die **Tischmesse 2021** des Regionalverbands Suhrental, statt.

### Gemeindeversammlungsdaten 2021

Die ordentlichen Gemeindeversammlungen finden wie folgt statt:

#### Ortsbürgergemeindeversammlung

Montag, 14. Juni 2021

Aula Bezirksschule

#### Einwohnergemeindeversammlung

Freitag, 18. Juni 2021

Sporthalle (3-fach-Turnhalle)

#### Einwohner- und Ortsbürgergemeindeversammlung

Montag, 29. November 2021

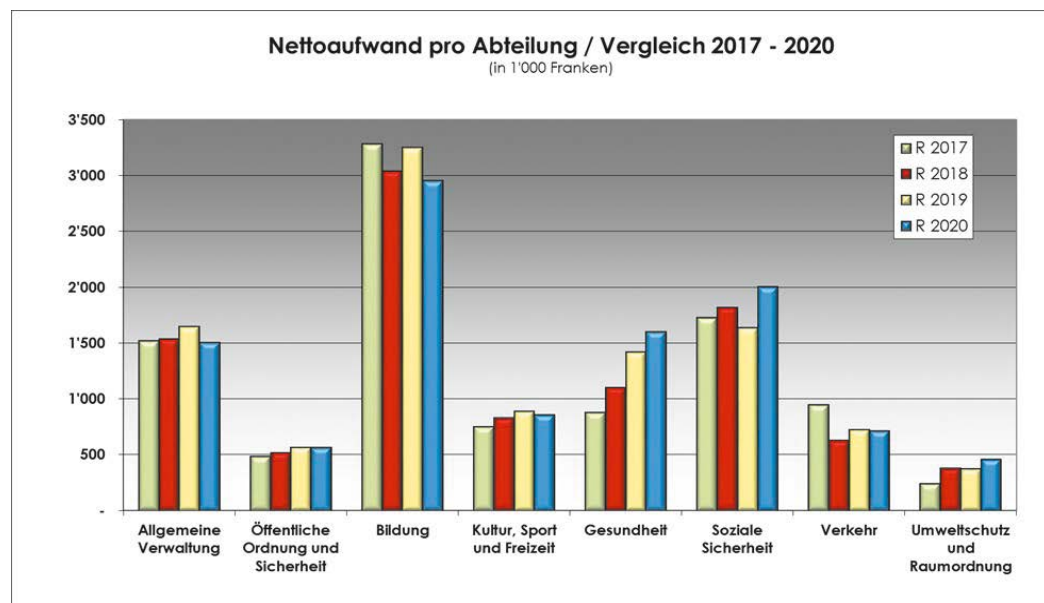
Aula Bezirksschule



## Rechnungsabschluss der Einwohnergemeinde 2020

### Allgemeines

Die Erfolgsrechnung der Einwohnergemeinde (inkl. Eigenwirtschaftsbetriebe) schliesst mit einem Umsatz von 24 200 929 Franken ab. Im Vergleich zum Budget entspricht dies einer Abnahme von 209 571 Franken oder 0,86%. Als Gesamtergebnis resultiert ein Ertragsüberschuss von 303 576 Franken (Budget 2020: Aufwandüberschuss von 348 900 Franken). Der betriebliche Aufwand liegt rund 2,97% unter dem budgetierten Wert. Auch der betriebliche Ertrag schliesst mit rund 0,52% oder rund 89 517 Franken unter den Budgetprognosen ab. Die Ergebnisabweichung zum Budget 2020 begründet sich hauptsächlich durch tieferen Aufwand in den Abteilungen «Bildung» (465 000 Franken) und «Soziale Sicherheit» (162 000 Franken), durch erneuten Mehraufwand in der Rubrik «Gesundheit» von 196 000 Franken sowie durch die erfreuliche Entwicklung der getätigten Vermögensanlage (Ertrag von 216 000 Franken). Das Ergebnis aus betrieblicher Tätigkeit weist erstmals einen Aufwandüberschuss (94 700 Franken) aus. Nur dank dem erneut guten Börsenjahr bzw. der sehr guten Performance der getätigten Vermögensanlage und den Erträgen aus Miet- und Pachtverhältnissen wird ein positives Gesamtergebnis möglich.



## Rechnungsabschluss der Ortsbürgergemeinde 2020

### Allgemeines

Die Rechnung der Ortsbürgergemeinde Schöffland weist einen Ertragsüberschuss von insgesamt 1 185 866 Franken aus. Im Vergleich zu dem im Jahre 2019 erwirtschafteten Ertragsüberschuss entspricht dies somit einer Abnahme von 114 441 Franken oder 8,8%. Mit einer Selbstfinanzierung von 1 456 056 Franken und Nettoinvestitionen von 846 686 Franken resultiert ein Finanzierungsüberschuss (Vermögenszunahme) von 609 370 Franken. Nach Einlage des Ertragsüberschusses beträgt das Eigenkapital per 31. Dezember 2020 35 050 630 Franken (Vorjahr 33 864 763 Franken).

Weitere Ausführungen mit statistischen Angaben können auf der Gemeindehomepage [schoeffland.ch](http://schoeffland.ch) eingesehen werden. Überdies steht die Abteilung Finanzen für Auskünfte gerne zur Verfügung.

## Jugendfest Schöffland – Verlegung von 2022 auf 2023

Im Zusammenhang mit der Neuorganisation der Führungsstrukturen Volksschule und der damit verbundenen Übertragung der Aufgaben der Schulpflege an den Gemeinderat sowie der diesbezüglich laufenden Organisationsarbeiten, haben die Schulpflege und der Gemeinderat in gegenseitiger Absprache beschlossen, das Jugendfest auf das Jahr 2023 zu verschieben.

Die Planung und Organisation des Festaktes soll dabei von den zu diesem Zeitpunkt zuständigen Behördenmitglieder per Anfang 2022 in Angriff genommen werden.




**Unterstützen Sie  
das regionale  
Gewerbe mit dem  
Kauf von Geschenk-  
gutscheinen**

In der Region Suhren- und Ruedertal sind viele grössere und kleinere Betriebe ansässig, welche tolle Produkte und Dienstleistungen anbieten. Nutzen Sie die kurzen Wege, die kompetente Beratung und die regionalen Produkte. Lassen Sie sich über die Produkte und Dienstleistungen direkt in den Geschäften informieren oder kaufen Sie Geschenkgutscheine des Regionalverbands Suhrental. So können Sie Freunden, Verwandten, Mitarbeitenden und Geschäftspartnern eine Freude bereiten.

Die aktuelle Lage zeigt uns, wie wertvoll regionale Produkte und Dienstleistungen sind. Im Suhren- und Ruedertal finden Sie fast alles, was das Herz begehrt. Wir haben nicht nur das Glück, in einer herrlichen Landschaft leben zu dürfen, wir haben auch das Glück, dass eine reichhaltige Palette an Produkten und Dienstleistungen direkt vor unserer Haustüre für uns bereitliegt. Freundliche und kompetente Beratung, kurze Wege und gute Qualität werden kostenlos mitgeliefert und die Anbieter sind auch nach dem Kauf persönlich für Sie da. Die Berücksichtigung des regionalen Gewerbes ist nicht nur für Sie als Konsument vorteilhaft, sondern hilft auch Arbeitsplätze in der Region zu erhalten. Mit den Geschenkgutscheinen des Regionalverbands Suhrental, welche bei allen Firmen im Verbandsgebiet eingelöst werden können, haben Sie zudem immer ein passendes Geschenk und unterstützen gleichzeitig das regionale Gewerbe. Beziehen können Sie die Gutscheine auf den Gemeindekanzleien in Hirschthal, Holziken, Kirchleerau, Moosleerau, Reitnau, Schlossrued, Schöffland und Staffelbach. Sowie beim Regionalverband Suhrental und bei aleph + tau in Schöffland. Die Handhabung ist für die Firmen sehr einfach. Originalgutschein zusammen mit den Kontoangaben an den RVS senden und die Rückerstattung erfolgt umgehend zu 100 Prozent. Die administrativen Kosten übernimmt vollumfänglich der Regionalverband Suhrental.

**Suchen Sie ein passendes Geschenk und möchten dabei das regionale Gewerbe unterstützen?** Kein Problem. Mit dem regionalen Geschenkgutschein haben Sie immer das richtige Geschenk und bereiten ganz bestimmt Freude.

## Angaben zur Trinkwasserqualität in Schöffland

Das Trinkwasser aus der öffentlichen Wasserversorgung von Schöffland ist von guter Qualität. Es kann bedenkenlos und ohne Einschränkungen zum Trinken, zur Lebensmittelherstellung und für die übrigen Zwecke verwendet werden.

Gerne orientieren wir zusammenfassend über folgende Qualitätsdaten:

<b>Herkunft des Wassers</b>	33,2% Quellwasser 66,8% Grundwasser
<b>Behandlung bzw. Aufbereitung</b>	Quellwasser: UV-Bestrahlung Grundwasser: unbehandelt
<b>Mineralisation</b>	Nitrat 27,0 mg/l Gesamthärte 31,5 °fH

### Härte-Tabelle

0 bis 15°fH = weich  
15 bis 25°fH = mittelhart  
ab 25°fH = hart

### Hygienische Gesamtbeurteilung

Die Resultate der mikrobiologischen Untersuchungen entsprechen den Anforderungen an Trinkwasser gemäss der Hygieneverordnung. Die Proben wiesen eine einwandfreie mikrobiologische Qualität auf.



### Versorgerangaben

Technische Betriebe Schöffland  
Wasserversorgung  
Reto Baumberger  
Bahnhofstrasse 5  
5040 Schöffland  
062 739 12 58, reto.baumberger@schoeffland.ch

Brunnenmeister:  
Thomas Kasper  
079 610 86 55, 062 739 12 02  
thomas.kasper@schoeffland.ch

Nähere Details zur Wasserqualität und insbesondere Erläuterungen bezüglich der Fachbegriffe (Chemie, Mikrobiologie etc.) sowie Ausführungen bezüglich Erfahrungs-/Toleranz- und Grenzwerte können auf der Homepage des SVWG [www.wasserqualitaet.ch](http://www.wasserqualitaet.ch) eingesehen werden.

## Quartierbegehungen

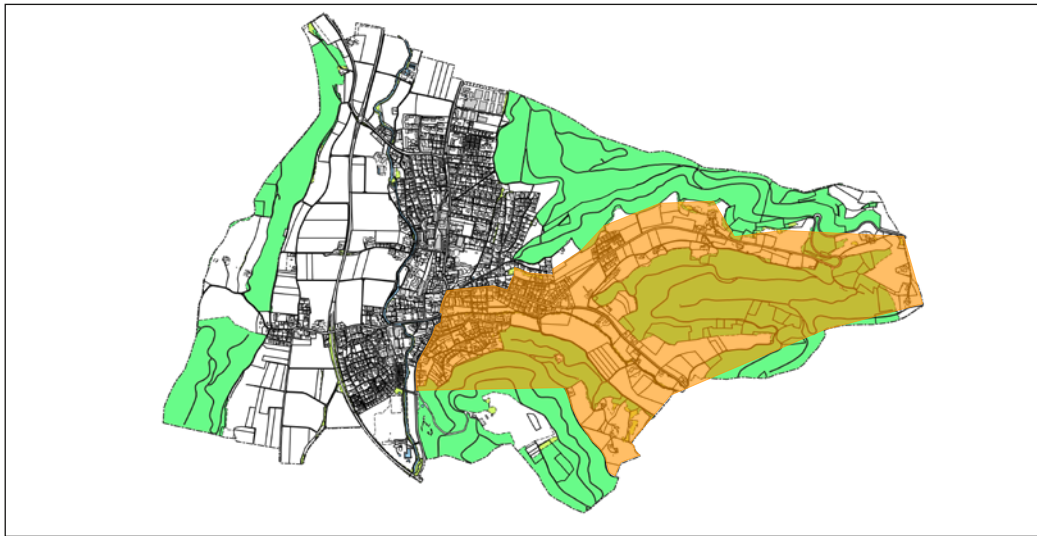
### Allgemeine Informationen

Schöffland ist bestrebt, den Lebensraum in der Gemeinde so zu gestalten, dass es sich in jedem Alter hier gut leben lässt. Konkret führt die Alterskommission mit diesem Ziel seit 3 Jahren (2018, 2019 und 2020) jedes Jahr eine Quartierbegehung durch, um die spezifischen Bedürfnisse vor Ort zu erfahren und mit den Anwohnerinnen und Anwohnern Ideen für die Behebung allfälliger Schwachstellen zu entwickeln und eine bessere Vernetzung im Quartier zu entwickeln. Die Gemeinde ist an diesen öffentlichen Begehungen jeweils von einer Delegation des Gemeinderates, der Alterskommission, der Bauverwaltung und des Bauamtes vertreten.

Rückblickend dürfen die bisherigen Quartierbegehungen als Erfolg bezeichnet werden. Gesamthaft wurden rund 90 grössere und kleinere Mängel registriert und anschliessend von der Alterskommission priorisiert. Letztlich entschied der Gemeinderat über den Fahrplan der Mängelbehebung. Wo technisch und finanziell möglich, erfolgte deren Umsetzung entweder durch die Bauverwaltung und das Gemeindebauamt selber oder in deren Auftrag durch Dritte. Man musste aber auch feststellen, dass nicht alle Wünsche vor allem auch nicht auf einmal behoben werden können oder wegen laufenden Bauarbeiten noch vertagt werden müssen (z. B. Fusswegverbindung Juraweg–Sonnenrain).

### Vorankündigung der vierten und vorerst letzten Quartierbegehung

Die letzte Quartierbegehung ist bereits eingeläutet. Sie findet an einem noch festzulegenden Samstag im Herbst statt und wird vor allem die Dorfteile Hubel, Oberdorf, Schützenmattweg, Ruederstrasse, Baumgartenweg, Reiherweg, Hermenweg, Beendelweg, Böhlerstrasse und Eichenweg sowie angrenzende Gebiete betreffen. Dazu werden zu gegebener Zeit alle interessierten Einwohnerinnen und Einwohner aus Schöffland eingeladen. Ergänzend sollen wiederum auch so genannte «Schlüsselpersonen» jeglichen Alters aus den jeweiligen Quartieren beigezogen werden. Das sind Personen, welche die Bedürfnisse und die Eigenheiten ihres Quartiers aufgrund ihrer Tätigkeiten und Aktivitäten seit Jahrzehnten oder auch erst seit kurzem besonders kennen und deshalb wertvolle Hinweise und Tipps geben können.



Ruedi Maurer, Mitglied Alterskommission

## Das Wohl Ihrer Familie liegt uns am Herzen – Schöffland bietet ab Juli 2021 ein neues, ganz-tägiges und nachhaltiges Tagesstrukturangebot an

Die Vorbereitungen für die neue Tagesstruktur in Schöffland laufen auf Hochtouren. Die ersten Möbel sind angeschafft und oft klingelt das Telefon für Fragen oder Anmeldungen, Verschiedene Stellen sind involviert und tragen die neuen Tagesstrukturen mit, von der Gemeinde über die Schule bis hin zum Hauswarte-Team. Jeder gibt sein Bestes für eine gut funktionierende und gewinnbringende Zusammenarbeit. Die Räumlichkeiten der neuen Tagesstruktur befinden sich im Schulzentrum, wobei die Trägerschaft auf die Gastfreundschaft der Schule und das Wohlwollen der Gemeindevertretungen zählen darf. Die Raiffeisenbank unterstützt die Tagesstruktur in erfreulicher und verdankenswerter Art und Weise mit Farbstiften, Strassenkreiden und weiteren Giveaways. Auch vom gemeinnützigen Frauenverein werden die Tagesstrukturen mit Naturalspenden aus der Brocki bedient. Ein herzliches Dankeschön dafür. Der breit abgestützte Support, resp. deren Ausgestaltung, freut die Trägerschaft ausserordentlich, da Nachhaltigkeit und Ökologie allseits als wichtige Werte erachtet werden.

Der Verein Erziehung und Bildung (VEB), Aarau, als Betreiberin und Trägerschaft der neuen Tagesstrukturen in Schöffland freut sich, in Schöffland ein umfassendes Betreuungsangebot anbieten und aufbauen zu dürfen. Nebst dem Mittagstisch-Modul werden weitere für die Eltern und deren Kinder nützliche und umfassende Betreuungs-Module ausserhalb der Schulzeiten angeboten (u. a. auch eine Ferienbetreuung). Die Kinder werden nicht nur betreut und beaufsichtigt, der VEB setzt sich vor allem für Förderung und Bildung der Kinder in ihrer Freizeitgestaltung ein. Der Verein Erziehung und Bildung ist dem Verband von Kibesuisse angeschlossen und führt als Non-Profit-Unternehmen in vielen Gemeinden Kitas und Tagesstrukturen.

Die Kinder sind unsere Zukunft und unser höchstes Gut. Sie liegen nicht nur den Eltern am Herzen, auch der Gemeinde und Schule Schöffland sowie dem Verein VEB sind die nachhaltige Betreuung, die Förderung und die positive und nachhaltige Entwicklung der Kinder ein grosses Anliegen.

Der Hauptunterschied zum heutigen Mittagstisch besteht in der professionellen Betreuung der Kinder. Das ausgebildete, pädagogische Personal fördert die Kinder professionell in ihren Fähigkeiten, Stärken und Sozialkompetenzen. Die Betreuungspersonen motivieren und unterstützen die Kinder u. a. bei ihren Hausaufgaben und fördern sie spielerisch in ihrer Entwicklung. Die Kinder werden dabei zudem in ihrem Selbstbewusstsein gestärkt, und auch das soziale Verhalten wird gefördert, womit ein fest verankertes Fundament für die Zukunft, auch fürs Berufsleben, geschaffen wird.

Die Tagesstrukturen resp. die Betreuungspersonen geben den Kindern Geborgenheit, Sicherheit und Stabilität. Die Fachpersonen unterstützen die Kinder professionell in Konfliktsituationen und bieten eine ruhige sowie entspannende Umgebung, damit ihr Kind nach dem Essen erholt, satt und motiviert in den Nachmittag starten kann.

Während der Mittagstisch liebevoll begleitet wurde, sind nun Fachpersonen da, welche gezielt und fachlich auf die Kinder eingehen, sie beobachten und den Eltern die nötigen Feedbacks über die Entwicklung der Kinder geben.

Die Gemeinde unterstützt und fördert die Tagesstrukturbetreuung in Form von Unterstützungsbeiträgen zu Gunsten der Eltern, unter Berücksichtigung der geltenden Bestimmungen des kommunalen Kinderbetreuungsreglements. Bei Bedarf steht die Gemeinde als Anlaufstelle zu diesem Thema für weitere Auskünfte gerne zur Verfügung.

Wir hoffen, mit den neuen Tagesstrukturen, unserem umfassenden und liebevollen Betreuungsangebot und der damit dargebotenen Unterstützung bezüglich der Vereinbarkeit von Beruf und Familie das Interesse der betroffenen Eltern resp. der Bevölkerung geweckt zu haben, und freuen uns über jegliche Form der Kontaktaufnahme (079 513 35 33, sara.wendisch@veb-aargau.ch oder leonie.haller@veb-aargau.ch).

Herzlich  
Sara Wendisch  
Betriebsleiterin Tagesstrukturen Schöffland

## Geschichten vom Plauderbänkli (Nr. 1)



Im Juli 2019 schrieb die Sonntagszeitung, dass es in London neu Bänkli zum Verweilen und Pläuderln gibt, verbunden mit der Frage, ob das nicht auch etwas für die Schweiz wäre. Eine Schöfflerin leitete mir den Artikel weiter mit dem Spruch: «Die Sonntagszeitung kennt Schöffland nicht!» Genau! Bereits im April des gleichen Jahres hat die Alterskommission die «Schöffler Plauderbänkli» lanciert, Bänkli auf Privatgrund, die der Öffentlichkeit zum Verweilen zur Verfügung gestellt werden. Heute gibt es bereits 17 Plauderbänkli in Schöffland und ich freue mich immer noch wie ein kleines Kind, wenn ich irgendwo im Dorf unerwartet ein neues Plauderbänkli in der Sonne glitzern sehe. Gerne möchte die Alterskommission nun hören, welche Geschichten das Plauderbänkli schreibt. Ich fange einfach mal an:

Wir Höhenwegler Plauderbänklerin sind inzwischen zu sechst – Tendenz steigend. Wir treffen uns unverbindlich – mal diese, mal jene – nach Lust und Laune bei gutem Wetter beim Plauderbänkli und verbringen bei bester Laune vergnügliche Stunden, die wie im Flug vergehen; mit zusätzlichen Tischen und Stühlen ausgestattet auch coronakonform. Verabreden tun wir uns in unserem Plauderbänkli-Chat, in dem auch – mal diese oder jene – Neuigkeit jenseits des Plauderbänkli ausgetauscht wird. Wir – das sind ehemalige bis neue Nachbarinnen – wollen bewusst keine abgeschlossene Gruppe sein, kommt doch einfach mal vorbei! Ihr seht das Schild sicher in der Sonne glitzern. Wenn ihr euch bemerkbar macht, komme ich auch gern mit Wasser, Tee oder Kaffee dazu.

Übrigens: Bedenken wie zurückbleibender Müll, Lärmbelästigung etc. haben sich nicht bestätigt. Die einzige Weinflasche, die ich bisher morgens vorgefunden habe, war unsere eigene vom Vortag! Plauderbänkli-schilder zum Befestigen an der eigenen Bank können auf der Schöffler Kanzlei bezogen werden.

Anja Gestmann, Gemeinderätin

### Schöffler Genussmarkt Frisch – regional – direkt vom Hof

An folgenden Daten (Samstagen) findet der Genussmarkt dieses Jahr jeweils von 9.00 bis 11.30 Uhr statt:

- 3. Juli
- 7. August
- 4. September
- 2. Oktober
- 6. November
- 4. Dezember



### Wichtige Telefonnummern

#### Polizeiortruf 117

Meldung ungewöhnlicher Vorkommnisse und verdächtiger Wahrnehmungen.

#### Feuerwehr 118

#### Ärztliche Notfallnummer Aargau: 0900 401 501

(Fr. 3.23/Min. für Anrufe aus dem Festnetz) Anrufende werden von medizinisch geschulten Pflegepersonen direkt an den diensthabenden Notfallarzt oder ins nächstgelegene Notfallzentrum zugewiesen. Erste Anlaufstelle ist und bleibt jedoch der Hausarzt oder seine Stellvertretung.

#### Störungsdienst Elektro und Wasser: 062 739 12 09

Diese und weitere Informationen sind auch auf der Homepage der Gemeinde Schöffland unter [schoeffland.ch](http://schoeffland.ch) abrufbar.

Redaktion  
Gemeindekanzlei Schöffland

Gestaltung / Umsetzung  
ZT Medien AG, 4800 Zofingen



Vielfalt ist zentral

Gemeinde Schöffland  
Bahnhofstrasse 5, Postfach 35, 5040 Schöffland  
Telefon 062 739 12 12, [schoeffland.ch](http://schoeffland.ch)